

Lægningsanvisning

SVØMMENDE 12 OG 14 MM



TRÆGULV



BETINGELSER

Ved montering af svømmende gulv bliver trægulvet ikke fastgjort (fx. med søm og lim) til undergulvet. Undergulvet skal være fast, tørt, plant og rent med en afvigelse på højst +/- 2mm målt på en 2.0 m retskinne i henhold til GSO's normer.

Den relative luftfugtighed skal ligge mellem 30% og 60% R_f og temperaturen skal være mellem 18°C og 22°C før, under og efter lægningen. I tilfælde, hvor der forekommer byggefugt, skal lokalerne opvarmes og ventileres i god tid før lægningen påbegyndes for at opnå det rette indeklima.

For opbevaring af Tarkett lamelparket gælder samme klimaforhold, som beskrevet ovenfor og aldrig direkte på/mod beton. Pakkerne må først åbnes umiddelbart før lægningen. Tarkett kan ikke drages til ansvar for fejlagtig opbevaring på byggepladser.

VÆRKTØJ

Tarkett kan levere det værktøj og det tilbehør, der skal til for at opnå et godt resultat. Udover traditionelt værktøj som hammer, fukssvans, stik- eller rundsav, tommestok, vinkel, blyant, bor og stemmejern, anbefales Tarkett slagklods samt Tarktool (ikke nødvendigt til CombiLoc). Slagklodsen beskytter hjørnerne på brædderne, når de slås sammen - brug aldrig et afsavet bræt eller lign. som slagklods, da hjørnerne vil blive beskadiget. Tarktool letter arbejdet med at slå de sidste rækker på plads. Hvis der benyttes en stik- eller rundsav, saves på bagsiden af brædderne. Anvendes en almindelig fukssvans, skal der saves på forsiden.

FUGTISOLERING

Det anbefales, at der på beton eller letbeton altid udlægges dampspærre. Dampspærren skal være ældningsbestandig polyethylenfolie (mindst 0,2 mm) eller et kombiunderlag med indbygget dampspærre som fx Tarkoflex. Fugtindholdet i betondækket må ikke overstige 90% RF. Dampspærren lægges med et overlap på mindst 200 mm. For Tarkoflex Light skal overlappet dog være 70 mm (omviklet overlap). Ønskes der en særlig hurtig montering efter udførelsen af betondækket er det nødvendigt at anvende ventileret dampspærre. Det er dog altid en forudsætning at betondækket er færdighærdet. Ved meget fugtige undergulve anbefaler vi en ventileret dampspærre som fx "Blue Platon". Denne kan også kombineres med mekanisk ventilation. Tag dog altid leverandøren af fugtisoleringsystemet med på råd.

Hvis der monteres gulve, der er tyndere end 14 mm på denne type underlag, er det nødvendigt at montere en trykfordelende plade (fx fiberplade, krydsfiner eller spånplade i mindst 6 mm tykkelse) oven på underlaget af gulvpap.

PLANLÆGNING

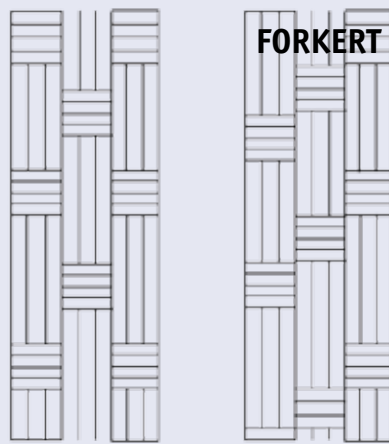
Hvis rummet er forholdsvis kvadratisk, bør brædderne lægges parallelt med lysindfaldet. I aflange og smalle rum som fx i gangarealer bør brædderne lægges i rummets længderetning af hensyn til bræddernes bevægelsesmønster.

Gangarealer, smalle passager og mindre rum
I gangarealer anbefales det at monteringen altid foregår i gangens længderetning. Hvis gulvet monteres på tværs af gangarealet skal alle brædderne deles og endestød forskydes minimum 50 cm med spredt forskydning. Dette gælder også for smalle passager og mindre rum under 2,5 x 2,5 meter.

Mål rummet. Hvis den sidste række af brædder er smallere end 5 cm eller hvis væggen ikke er lige, bør den første række brædder beskæres. Eventuelle skadede, fejlagtige eller afvigende brædder må ikke lægges.

Lægning af plankegulve

Da slidlaget på plankerne består af en stor træstav, kan selv mindre farvenuancer mellem brædderne opleves "uroelige". Derfor bør plankegulv sorteres før lægning. Åbn flere



Figur 1

Figur 2

pakker og sorter rækkevis, så de mørkeste lægges i række 1 og de lyse til slut.

Lægning af fletparket

Fletparket skal altid lægges i hollandsk mønster (se fig. 1) og aldrig med diagonalhjørner, der rører hinanden (se fig.2 forkert).

Fletparket anbefales fuldklæbet til underlaget (se separat vejledning for fuldklæbning).

BEVÆGELSESFUGE

Træ er et levende materiale, som arbejder med skiftende luftfugtighed. Derfor skal der altid være en bevægelsesfuge, i både længde- og bredderetning, mellem gulv og væg på minimum 1,5 mm pr. breddemeter gulv - dog altid min. 10 mm. Det samme gælder ved dørtrin, rør, trapper, søjler, overgange til andre gulvtyper mv. Bevægelsesfugen dækkes

med fodpaneler, rørmanchetter, overgangslistes osv.

Gulv må ikke fikseres til undergulvet. Må ej heller lægges ind under fast og tungt inventar som fx køkkenelementer.

MAKSIMAL FELTSTØRRELSE

Gulvets maksimale feltstørrelse er 12 meter på tværs af brædderne og 20 meter på langs af brædderne. Hvis disse længder overskrides skal der indlægges dilatationsfuger, hvor der forekommer tung belastning fra fx arkivskabe o.lign. Undlades dilatationsfuger kan det føre til dannelse af sprækker i gulvet.

Ultraloc

Som beskrevet herover er det maksimale areal ca. 100 kvm. Den maksimale gulvbredde er 8 meter og den maksimale længde (på langs af brædderne) er 12 meter. Bemærk, at i korridorer skal brædderne altid monteres på langs af korridoren.

Generelt

Ved mere komplicerede lægninger, hvor fx en gang lægges sammen med rum på begge sider, eller rum i en række med døråbninger eller hvælvinger, kan gulvet komme til at "hænge" selv ved betydeligt mindre arealer end angivet ovenfor. I sådanne tilfælde anbefaler vi at opdele arealet i mindre kvadrater/rektangler med bevægelsesfuger imellem. Hvis det er et krav, at alle rum skal lægges sammenhængende uden fuger, kan trægulvet fuldkæbes mod underlaget (se separat lægningsanvisning for fuldklæbning). Denne metode minimerer bevægelsen i trægulvet og bør også anvendes ved montering ved mønsterlægninger eller hvor brædder lægges i forskellige retninger, eller hvor man på anden måde forårsager uensartede bevægelser i gulvet. Tarkett henviser iøvrigt til top pjece, træ 41, fra Træbranchens oplysningsråd.

Der kan i alle trægulve og specielt planlegulve forekomme spændingslyde, når man går hen over gulvet. Dette er mest udpræget i årets fugtige perioder samt ved fyringssæsonens start.

SAMMENSLÅNING AF BRÆDDER

Traditionel fer og not

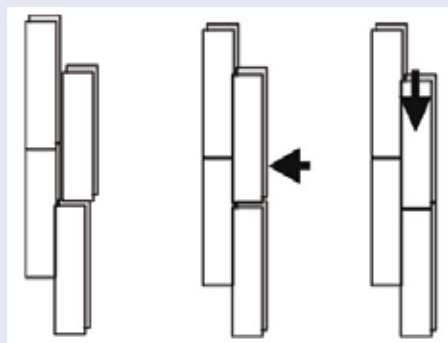
Brædder med traditionel fer og not skal punktlimes. Det betyder, at der skal lægges en 10 cm limstreg langs brættets not med en halv meters mellemrum. Ved større gulve, dvs. >7-8 meters brede og/eller stærkt trafikerede gulve og for gulv med gulvvarme, anbefales 20 cm limstreger med 20 cm afstand. Uanset hvor stort gulvarealet er, skal kortender altid limes i hele deres længde. Brug Tarkett Lim D3.

Ultraloc

Ved sammenlåsning af brædderne er det vigtigt at benytte Tarkett's slagklods eller gulvhammer, så kanterne ikke beskadiges. Slå på slagklossen med en hammer, helst en tung hammer, idet et hårdt slag er bedre end mange små. Slå altid på fersiden. Se figurerne nedenfor om princippet for lægning af Ultraloc.

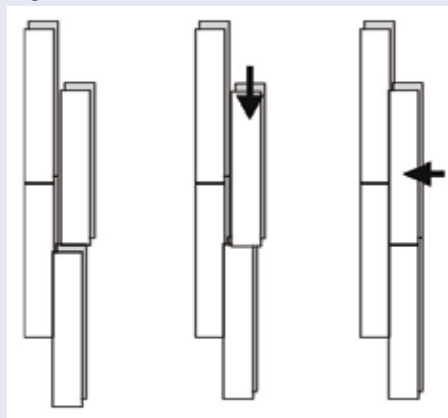
* Ultraloc med HDF-mellemlag (Viva). Slå først langsiden og dernæst kortenden sammen (fig. 1).

Figur 1



* Ultraloc med tværribbe-mellemlag. Slå først kortenden og dernæst langsiden sammen (fig. 2).

Figur 2



T-lock og Combiloc

T-lock og Combiloc er kliksystemer, hvor brædderne sammenlægges ved at vinkle ind og presse ned i profilen på det foregående bræt. Intet behov for hverken slagklods eller hammer.

FORSKELLIGE TYPER UNDERGULV

Kældergulv eller betongulv

Først udspartles eventuelle ujævnheder. Udlæg dampspærre (se afsnittet FUGTISOLERING herover) + mellemlag i henhold til tabellen herunder:

	12 mm	14 - 22 mm
Metode 1	Polyethylenfolie + korkplade / 2 mm Tarkofoam	Polyethylenfolie + korkplade / 3 mm Tarkofoam
Metode 2	Tarkoflex light	Tarkoflex/Tuplex

Gammelt trægulv

Kontroller at underlaget er fast, plant, fri for råd og knirkefrit. Større ujævnheder skal enten udspartles eller slibes. Mindre ujævnheder fyldes op med gulvpap, der også anvendes som mellemlag. De nye gulvbrædder lægges vinkleret på de gamle.

Spånplade og krydsfiner

Tilsvarende foregående afsnit. Placering af brædderne som under afsnittet PLANLÆGNING.

Eksisterende belægninger

Alle eksisterende gulvbelægninger bør fjernes før der monteres trægulve. Hvis gulvet monteres på linoleum, homogen vinyl el. lign. halvharde belægninger, skal der tilsikres, at belægningen ligger fast og plant. Belægningen kan ikke anvendes som erstatning for dampspærre. Anvend ikke bløde og tykke underlagsmaterialer på disse belægninger, men brug fx kraftig gulvpap, Tarkofoam 2,0 mm eller Tarkoflex Light 2,0 mm.

EPS, trykfast isolering

14 og 22 mm trægulve

Kan monteres over trykfast isolering med en trykstyrke på mindst 150 kN/m². fx polystyren og trykfast isolering. Pladerne bør fastgøres og lægges vinkelret på længden af gulvbrædderne. Eventuel dampspærre skal lægges under EPS-pladerne. Brug gulvpap som mellemlag.

Trægulve, som er tyndere end 14 mm

En vægtfordelingsplade (fx træfiberplade, krydsfiner eller spånplade i mindst 6 mm tykkelse) skal monteres over den trykfaste isolering.

Eventuel dampspærre skal lægges under EPS-pladerne. Brug gulvpap som mellemlag over vægtfordelingspladerne.

GULVVARME

Varmesystemet skal konstrueres, så det giver en jævn varme over hele gulvarealet og overfladetemperaturen må ikke på noget tidspunkt overstige 27°C. Dette gælder også under skabe, tæpper mv. Dette kræver et selvbeholdende elektrisk gulvvarmesystem. Maks. 100 W/m² eller korrekt designet vandbåret gulvvarmesystem. Brædder med

traditionel fer og not skal punktlimes i noten med 20 cm limstreg for hver 20 cm. Når varmen passerer igennem trægulvet, udtørres det mere end normalt, hvilket kan betyde, at der opstår små fugedannelser og større bevægelsesmønstre. Bemærk grænserne for maksimumarealer. Der henvises i øvrigt til Tarketts anvisning: GULVVARME OG TRÆGULVE.

TRÆGULVE TIL ERHVERVSBRUG

Når det drejer sig om gulve til erhvervsbrug stiller belastning og slid større krav til overfladebehandling, vedligeholdelse og konstruktion i øvrigt. Se separate anvisninger.

AFDÆKNING

Hvis der forekommer byggetrafik efter gulvlægningen skal trægulvet afdækkes. Afdækningsmaterialet skal være diffusionsåbent og må ikke misfarve det færdige trægulv. Som afdækning kan anbefales gulvpap 500g/m, masonite el. lign. Undgå at tape afdækningsmaterialet til parketgulvets overflade.

KVALITETSKONTROL

Tarkett trægulve har kontinuerligt været kontrolleret under hele produktionsprocessen. Selve gulvoverfladen har gennemgået speciel kontrol og er blevet kvalitetsbestemt iht. ISO 9001. Træ er et naturmateriale, så skulle der alligevel forekomme et bræt, der ikke matcher de øvrige brædder eller har synlige fejl, må det ikke monteres. Derfor er det nødvendigt at foretage en vis sortering under monteringen. Hvis et mangelfuldt bræt alligevel monteres, kan Tarkett ikke gøres ansvarlig for slutresultatet. Det samme gælder eventuelle variationer i gulvets overfladebehandling. Husk, at gulvet altid skal monteres i dagslys eller i særdeles god arbejdsbelysning.

VEDLIGEHOLDELSE

Anvend tørre rengøringsmetoder som fx støvsugning eller tørmopning. Efter behov anvendes en godt opvredet gulvklud.

VIGTIGT: Rekvirér Tarkett pleje- og vedligeholdelsesanvisning for hhv. lakerede og olieerede trægulve hos din forhandler. Alternativt kan disse og øvrige informationer hentes på www.tarkett.dk

ULTRALOC



1. Første række. Husk at gulvbrædderne helst skal løbe i rummets længderetning. Start i et venstre hjørne med not-siden mod væggen og arbejd mod højre. Anbring slagklodsen mod brættets korte ende og slå brædderne sammen med en hammer. Tryk kiler ind mellem gulvet og væggen for at skabe en bevægelsesfuge på 8-10 mm. Det er vigtigt, at 1. række bliver helt lige.



2. Vend det sidste bræt, så det ligger fer mod fer. Skub kortenden helt ud mod væggen. Marker, hvor der skal saves, med en blyant 8-10 mm fra det foregående bræts kortende for at få en bevægelsesfuge, når brættet er slået på plads.



3. Skær brættet ved det afsatte mærke. Vinkl det på plads og slå på det med træstangen. Anbring et afstandsstykke mellem kortenden og væggen.



4. Start anden række med resten af det afsavede bræt. Endestødsamlingerne skal forskydes min. 50 cm i forhold til nabobrættet og forskydningen skal ske i spredt forbandt. Det gøres ved at variere forskydningen i hver række, således at der ikke opstår et ensartet mønster (trappemønster).



5. Viva, som har et mellemlag af HDF, slås først sammen langs langsiden. Slå dernæst kortenderne sammen. Ved traditionelle trægulve med fer og not slås kortenderne sammen først, hvorefter langsiden slås sammen. Den lange sidenot skal placeres mod feren.



6. Fortsæt installationen af de efterfølgende række på samme måde, indtil du når den sidste række. Start altid en ny række med resten af det skårne bræt fra enden af den foregående række. Brug en hammer samt Tarketts monteringsværktøj: Slagklods og Tarktool. Slå ikke brædderne sammen med for stor kraft. Gør du det eller bruger forkert værktøj, risikerer du at beskadige kanterne.



7. Når sidste række skal lægges, passer den formentlig ikke i bredden. Læg da den sidste brædderække (med feren mod væggen) præcis ovenpå den næstsidste og mål derefter afstanden med en stump gulvbræt (i fuld bredde). Før derefter brædestumpen langs væggen, mens du laver en markeringlinje med en blyant, hvor sidste bræt skal skæres.



8. Slå det afskårne bræt i med Tarktoolen. Hvis den sidste række brædder ikke er blevet skåret, skal feren saves af for at bevare en bevægelsesfuge. Anbring ligeledes kiler langs den sidste række brædder. Da gulvet nu er monteret, kan fodpæner og samlestykker monteres.



9. Rørgennemføringer på langsider: Bor et hul med en diameter, som er ca. 16 mm større end rørets diameter, så der kommer en bevægelsesfuge rundt om røret. Marker med en blyant, hvor der skal saves.



10. Sav det stykke ud, som skal sidde bag rørene. Sav i en vinkel, som vist på tegningen. Hvis rørene er plaveret langs gulvets kortende, saves brættet vinkelret gennem hullerne.



11. Slå brættet på plads og lim derefter det løse stykke ned. Sæt kiler mod væggen og dæk med rørmanchetter.



12. Dørkarme kan afmonteres og flyttes op, men det er normalt lettere at save dem af i bunden. Anvend et løst gulvbræt som prøve og sav med en fintanded sav. Bagefter skal gulvet skydes ind under. Sørg for at gulvet ikke sidder fast mellem underlaget og karmen.

T-LOCK OG COMBILOC



1. Før lægning af den første række skal den del af notprofilen, som stikker ud, skæres af.



2. Første række: Husk at gulvbrædderne helst skal løbe i rummets længderetning. Start i et venstrehjørne med notsiden mod væggen og arbejd mod højre. Det næste bræt vinkles ned i den korte ende af det foregående bræt, så det glider på plads. Tryk kiler mellem gulvet og væggen, så der opstår en bevægelsesfuge på 8-10 mm.



3. Når du når enden af rækken, vend det sidste bræt, så det ligger fer mod fer. Skub den korte ende tæt mod væggen. Marker hvor du skal save med en blyant 8-10 mm fra det foregående bræts kortende, så der bliver en bevægelsesfuge, når brættet slås på plads.



4. Start anden række med det afsavede bræt. Læg brættet på plads i noten uden at trykke det ned. Vinkl det næste bræt på plads langs kortenden. Skyd derpå brættet indtil den lange side er på plads i noten. Brættet skal glide ind i den korte samling. Fortsæt på samme måde med næste bræt, indtil hele rækken er på plads.



5. Endestødsamlingerne skal forskydes min. 50 cm i forhold til nabobrættet og forskydningen skal ske i spredt forbandt. Det gøres ved at variere forskydningen i hver række, således at der ikke opstår et ensartet mønster (trappemønster). Når hele rækken er på plads i noten, trykkes hele rækken ned på samme tid for at få en plan og lige samling.



6. Et tip til en effektiv og hurtig installation er at udlægge den nye række af brædder ved siden af den forrige. Få de korte samlinger på plads med eventuelle reservestykker af træ og løft hele rækken på plads og vinkel den ned.



7. Sidste række: Når du når til den sidste række, passer den formentlig ikke i bredden. I så fald placerer du det sidste bræt med feren mod væggen oven på og kant mod kant på det næstsidste bræt. Anbring et ekstra stykke bræt ovenpå og mål afstanden ved at køre træstykket langs væggen og marker med en blyant, hvor det sidste bræt skal skæres. Hvis den sidste række brædder ikke er blevet skåret, skal feren skæres af, for at få en bevægelsesfuge.



8. Hvis der ikke er plads til at vinkle det sidste bræt ned i sin fulde bredde, kan det i stedet for glides ned fra siden. For at gøre dette, skal brættets fer gøres plan. Brug et stemmejern til at fjerne den del af feren, der hæver sig som en ujævnhed langs toppen af den uvendige kant.



9. Anbring en lille dråbe af Tarketts D3 lim langs den øverste kant af den ændrede fer. Slå så brættet sidelæns med en Tarktool. Afslut med at anbringe kiler i bevægelsesfugen mellem gulv og væg. Nu, da gulvet er lagt, kan fodpaneler og samlestykker monteres som en sidste finish.



10. Hvis langsiden af brættet støder på et rør: Bor hul med en diameter, som er 16 mm større end rørets diameter, så der opstår en bevægelsesfuge omkring røret. Marker med en blyant, hvor du skal save. Skær det stykke ud, som skal sidde bag rørende. Skær en vinkel, som vist på tegningen. Hvis rørene er placeret langs gulvets kortsider, skæres brættet vinkelret gennem hullerne.



11. Slå brættet på plads, lim det løse stykke på plads og anbring en kile mod væggen og tildæk med rørmanchetter.



12. Dørkarme kan afmonteres og løftes op, men det er normalt lettere at skære dem i bunden. Brug et løst gulvbræt som prøve og sav karmen med en fintakket sav. Skyd gulvet ind under karmen. Sørg for, gulvet ikke sidder fast mellem underlaget og karmen.

LIMEDE SAMLINGER



1. Første række: Husk at gulvbrædderne helst skal løbe på langs af rummet. Start i et venstre hjørne med notsiden mod væggen og arbejd mod højre. Tryk kiler mellem gulvet og væggen, så der opstår en bevægelsesfuge på 8-10 mm.



2. Lim notenden af brættets kortende med Tarkett Lim D3. Slå brædderne sammen med en slagklo. Tør overskydende lim væk med en fugtig klud.



3. Når du når enden af rækken, vendes det sidste bræt, så det ligger fer mod fer. Skub kortenden tæt mod væggen. Udmål, hvor du skal save med en blyant 8-10 mm fra det foregående bræts kortende, så der opstår en bevægelsesfuge, når brættet slås på plads.



4. Skær brættet. Lim kortenden og vinkl det på plads. Sammenslå med Tarktoolen og placer en kile mellem kortenden og væggen.



5. Start anden række med resten af afsavede bræt. Endestødssamlingerne skal forskydes min. 50 cm i forhold til nabobrættet og forskydningen skal ske i spredt forbandt. Det gøres ved at variere forskydningen i hver række, således at der ikke opstår et ensartet mønster (trappemønster). Applicer en ca. 20 cm lang limstreng i noten på langsiden. Lim i noten i hele kortenden. Dette gælder også for de næste rækker brædder.



6. Anvend Tarketts slagklo til at slå brædderne sammen. Brug aldrig et afskåret stykke træ som slagklo. Det og/eller for hårde slag vil medføre flossede kanter. De følgende rækker: Start rækkerne med det sidste af det afsavede bræt fra enden af den foregående række.



7. Sidste række: Når du når til sidste række, vil brædderne sandsynligvis ikke passe i bredden. Hvis det er tilfældet, anbringes sidste bræt med feren mod væggen præcis ovenpå det næstsidsste bræt (i fuld bredde). Før derefter bræddestumpen langs væggen, mens du laver en markeringslinje med en blyant.



8. Slå det afsavede bræt i ved hjælp af Tarktoolen. Hvis den sidste række brædder ikke er blevet skåret, skal feren skæres af for at få en bevægelsesfuge. Anbring ligeledes kiler langs den sidste række brædder. Lad kilerne sidde nogle timer (fx natten over), før de fjernes. Afslut med Tarketts fodpaneler.



9. Hvis den lange side af brættet støder på et rør: Bor et hul med en diameter, så der opstår en bevægelsesfuge omkring røret. Markert med en blyant, hvor der skal saves.



10. Sav det stykke ud, som skal sidde bag rørene. Sav i en vinkel, som vist på tegningen. Hvis rørene er placeret langs gulvets kortsider, saves brættet vinkelret gennem hullerne.



11. Slå brættet på plads, lim det løse stykke på plads og anbring en kile mod væggen og tildæk med rørmantletterne.



12. Dørkarme kan afmonteres og flyttes op, men det er normalt lettere at save dem af. Brug et løst gulvbræt som prøve og sav karmen med en fintakket sav. Skyd gulvet ind under karmen. Sørg for, gulvet ikke sidder fast mellem underlag og karmen.

Lægningsanvisning

FULDKLÆBNING TIL UNDERLAG - 12 OG 14 MM MED ULTRALOC



TRÆGULV



GENERELT

Denne anvisning er et supplement til Tarketts lægningsanvisning Svømmende lægning af 12 og 14 mm trægulv.

FORUDSÆTNINGER

Limning mod underlaget bevirker, at træets tendens til at arbejde reduceres. Denne metode anbefales, hvor trægulvet skal lægges i skiftende retninger og/eller i mønster. Underlaget skal være fast, rent, tørt og plant med en afvigelse på højst +/- 2 mm målt på 2,0 m retskede i henhold til GSO's normer. Undergulve af beton må ikke have spændings- eller sætningsrevner. Pladegulve skal være ordentligt fæstnede mod underlaget, og gamle trægulve skal være fri for råd og knirken. Limning mod underlaget umuliggør anvendelse af en traditionel dampspærre. Det er derfor af største vigtighed at undergulvet er tilstrækkelig tørt. Den relative fugtighed i undergulvet må maksimalt være 60 %, for at lægningen kan påbegyndes. Den relative luftfugtighed skal ligge i intervallet mellem 30-60 %. Rumtemperaturen skal være mindst 18° C både før, under og efter lægningen. I de tilfælde, hvor der forekommer byggefugt, bør lokalene derfor opvarmes og ventileres i mindst en måned før lægningen påbegyndes. For oplagrning af Tarketts lamelparketgulve gælder samme klimaforhold som beskrevet ovenfor. Pakkerne må først åbnes umiddelbart før lægningen. Inden lægning på fugtigt underlag bør der anvendes en speciallim, fx. M.S. Polymerlim Casco Elastic. Bemærk, at der kræves en speciel limspartel for at opnå påkrævet fugtbeskyttelse.

VÆRKTØJ

Tarkett har det værktøj og det tilbehør der skal til for at få et smukt trægulv. Udover almindeligt værktøj som hammer, fukssvans, stik- eller rundsav, tommestok, vinkel, blyant, bor og stemmejern, anbefales Tarketts slagklods med profil samt Tarktool. Med den specielle profil på slagklodsens undgår du at få lim på denne, samtidig med at du skåner bræddernes kanter. Tarktool letter arbejdet med at slå de sidste brædderækker sammen. Til selve limningen anvendes Tarkett's parketlim til nedlimning af trægulve (se afsnittet LIMNING).

PLANLÆGNINGEN

Hvis rummet er nogenlunde kvadratisk, bør brædderne lægges parallelt med det indfaldende lys. I aflange rum bør brædderne lægges i rummets længderetning.

BEVÆGELSESFUGE

Limning mod underlaget reducerer behovet for bevægelsesfuger, sammenlignet med svømmende lægning. Der skal dog stadig være et mellemrum på 8 - 10 mm mod væggene.

LIMNING

Limen fordeles med en grov tandspartel. Bemærk, at M.S. Polymerlim oftest kræver speciel limspartel, venligst følg fabrikatens anvisninger. Der anvendes ca. 800 - 900 g/kvm, afhængigt af underlagets sugsevne, struktur og planhed. På stærkt sugende underlag primes iht. limleverandørens anbefalinger.

1. Påfør ikke for store overflader. Du skal kunne nå at lægge trægulvet i våd lim.
2. Ved limning mod underlaget limes brædderne ikke i notsporet på langsiden. Kortenderne fuldlimes i notsporet.
3. Anvend Tarketts slagklods med profil. Den er specielt udviklet til denne type lægning og fungerer således, at hverken hammer eller slagklods behøver at komme ned i limen.
4. Sørg for at brædderne ligger helt nede i limen. Hvis underlaget er ujævnt, kan det være nødvendigt at belaste gulvet med f.eks. sandsække.
5. Efter lægningens afslutning bør der ikke forekomme trafik på gulvet før den efterfølgende dag. Dette gælder dog ikke, hvis det vurderes at brædderne ikke overalt ligger nede i limen. I så fald kan man betrede gulvet forsigtigt ca. en time efter lægningen. Ved en let banken på gulvet, vil en hul lyd afsløre de steder, hvor limen har sluppet. Disse steder belastes med f.eks. sandsække til den følgende dag.
6. Ved påføring af lim på beton slides spartlen ganske hurtigt. Vær opmærksom på dette, og skift spartlen ud jævnligt, så den påførte limmængde hele tiden er korrekt.

FORSKELLIGE TYPER UNDERGULV

Trægulve kan limes mod undergulve af beton, spånplade, krydsfinér, gamle trægulve eller lignende. Det er vigtigt at underlaget er fast, plant, rent og tørt, samt at betingelserne nævnt under afsnittet FORUDSÆTNINGER er opfyldt.

GULVVARME

Når det drejer sig om trægulve på gulvvarme gælder følgende: Varmesystemet skal være vandbaseret og udformet således at det giver en jævn varme over hele gulvet. Det færdige gulv må ikke have en overfladetemperatur højere end 27° C. 1-2 dage før lægningen påbegyndes, skal der slukkes for varmen. Efter lægningen skal varmen gradvis skrues op igen, således at normal temperatur nås i løbet af 3-4 dage.

TRÆGULVE TIL ERHVERVSBRUG

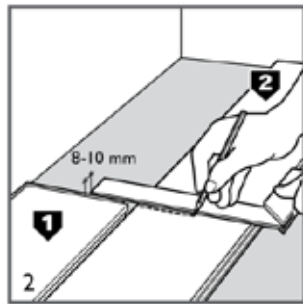
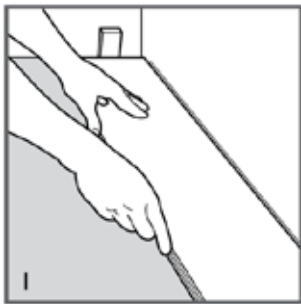
Når det drejer sig om gulve til erhvervsbrug stiller belastning og slid høje krav til overfladebehandling, vedligeholdelse og underkonstruktion. Se separate anvisninger.

AFDÆKNING

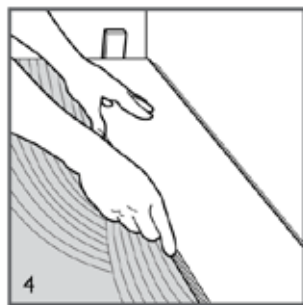
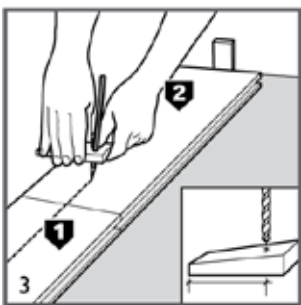
Hvis der forekommer byggetrafik efter gulvlægningen skal trægulvet afdækkes. Afdækningsmaterialet skal være difusionsåbent og må ikke misfarve det færdige trægulv. Som afdækning kan anbefales gulvpap 500 g/m².



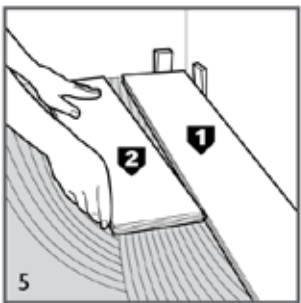
LÆGNINGSANVISNING LAMELBRÆDDER



1. Udlæg første brædderække. Ved limning mod undergulvet foretrækker de fleste at lægge brædderne med fer'en mod væggen. Husk i så fald at save fer'en bort, således at der bliver en bevægelsesfuge mellem gulv og væg.
2. Vend næste bræt (2), så not ligger mod not. Skub kortenden helt ud mod væggen. Marker og skær så den afskårne del bliver 8-10 mm "for kort" (så får du også bevægelsesfuge for enden).

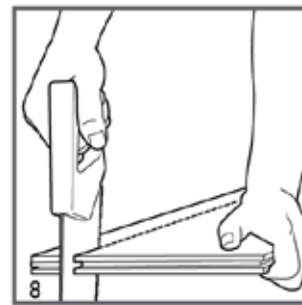
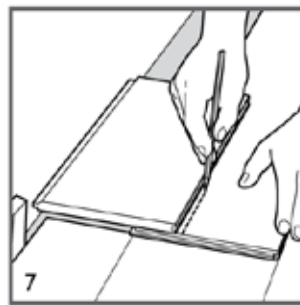


3. Hvis den sidste brædderække bliver smallere end 5 cm, eller hvis væggen buer, bør første brædderække skæres på langs. Udmål skærelinjen som vist på tegningen. Tilskær og læg så mange brædderækker som du regner med at kunne lægge på 15 minutter. Marker på gulvet og påfør limen (se afsnittet LIMNING).
4. Læg brædderne i våd lim. Første brædderække skal være helt lige. Hvis brædderne lægges med fer'en mod væggen, skal fer'en på første brædderække skæres bort. Dette gælder også for bræddeender, som støder op mod væg! Sæt kiler mellem gulv og væg så mellemrummet opretholdes rundt om hele gulvet. Anvend Tarktool til at slå det sidste afskårne bræddestykke på plads.

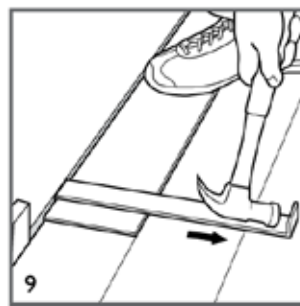


5. Begynd 2. række med resten af det afskårne bræt. Hverken kortender eller helsider limes i notsporet.
6. Anvend Tarkett's slagklods med profil, til sammenslåning af brædderne. Så behøver hverken slagklods eller hammer at være nede i limen. Anvend aldrig en stump gulvbræt som slagklods. Dette vil, ligesom for hård sammenslåning, resultere i flossede kanter. Når du har lagt brædder på hele det limede område, påføres lim på et tilsvarende

areal (brædderne skal kunne lægges på 15 minutter). Læg brædder på det nye område og fortsæt på samme måde.

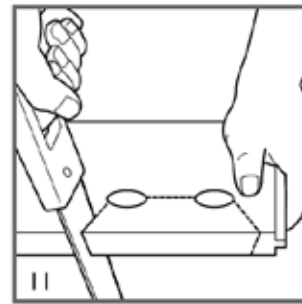
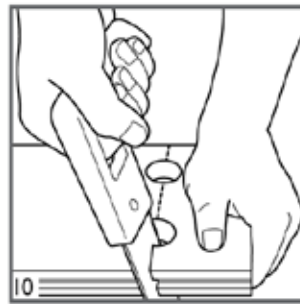


7. Når sidste række skal lægges, passer den formentlig ikke i bredden. Læg da den sidste brædderække præcis ovenpå den næstsidste, og mål afstanden med en stump gulvbræt (i fuld bredde). Før derefter bræddestumpen langs væggen, mens du laver en markeringslinje med en blyant.
8. Markeringslinjen viser en bevægelsesfuge på fer'ens bredde dvs. 5 mm. Hvis din bevægelsesfuge skal være 10 mm, skal du derfor save 5 mm nærmere mod notsporet. Det letteste vil ofte være at tegne en ny linje.

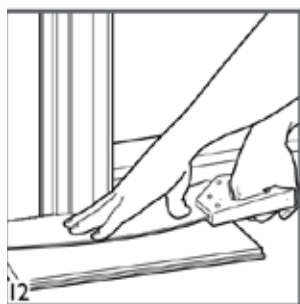


9. Slå den sidste afskårne brædderække på plads ved hjælp af Tarktool. Sæt også kiler ved sidste brædderække. Lad kilerne sidde natten over inden de fjernes. Følg limfabrikantens anvisninger med hensyn til tørretid, hvornår gulvet kan anvendes etc. Sidste finish

opnår du med Tarkett's program i matchende paneler og lister.

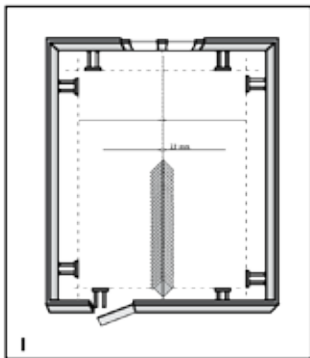


10. Rørgennemføringer i kortender: Bor huller som er 16 mm større end rørens diameter. Så har du også bevægelsesfuge rundt om rørene. Skær derefter brættet over på tværs igennem hullerne.
11. Rørgennemføringer på langsider: Bor hullerne som vist ovenfor. Skær det stykke der skal sidde bag rørene ud. Skær skråt som vist på tegningen. Slå brættet på plads og lim derefter det løse stykke ned (det kiles fast mod væggen).

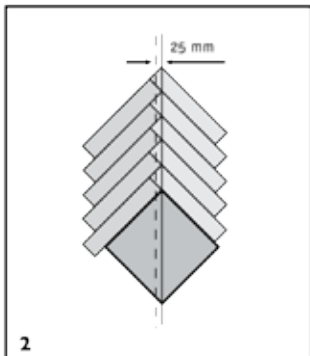


12. Paneler og dørtrin kan tages af og løftes op, men det vil ofte være lettere blot at skære af i bunden. Anvend et løst gulvbræt som lære, og skær med en fintanded sav. Bagefter kan gulvet skydes ind under.

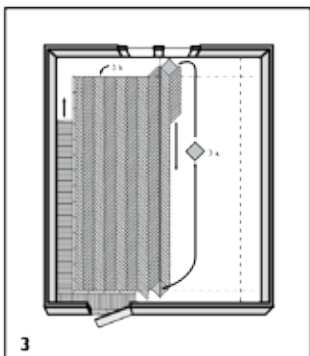
LÆGNINGSANVISNING FISKEBEN



1. Mål op og marker frisens bredde inklusiv listebånd + 8 mm bevægelsesfuge.



2. Mål ud og fastgør en rettesnor 23 mm til højre for midterlinjen. Slutrækkerne mod begge langsider bliver nu automatisk lige brede.



3. Anvend en nøjagtig retvinklet model fra starten af hver række for at få fiskebensrækkerne i eksakt ret vinkel mod hinanden. Fastsøm model i undergulvet nøjagtig efter rettesnoren og påbegynd lægningen.

4. Anvend f.eks. Tarketts Parket-lim for limning mod underlag. Staven lægges i våd lim. Maks. åbningstid er 15 minutter.
5. Anvend Tarketts slagklods med flas til sammenslåning af stavene.
6. Slå første dobbeltrække sammen så den følger rettesnoren. Det er vigtigt, at rækken er absolut lige.
7. Når første dobbeltrække er lagt, placeres modellen mellem startpladsen mod sidste stav, hvorefter række nr. 3 lægges. Fortsæt så frem og tilbage til hele mønsterarealet er lagt.
8. Tilskær alle siderne i overensstemmelse med markeringen for frisens. Fræs et notspor i den tilskårne kant.
9. Læg nu listebånd i et hjørne. Listebåndet kan enten kantstødes eller skæres i gering. Følg billedinstruktionen ved montering af listebånd og frise. På sømbart underlag sømmes staven med 2 stk. klammer i hver langside. 25 mm klammer alternativt 35 mm hovedsøm (1 1/2"). Afslut med Tarketts sokkellister eller tilsvarende. Anvend filtdupper under alle møbler for at skåne gulvet. Belast ikke gulvet før limen er tør (ca. 12 timer). For mere detaljeret lægningsanvisning kontakt Deres leverandør.