

Notice de pose




STRATIFIE



Notice de pose

AVANT LA POSE

( > 15°C -  40-70 %)

- Le support doit être sec. Les résultats doivent être obtenus avec les instruments de mesure adaptés. Degré d'humidité : le degré d'humidité selon le test CM d'une chape en mortier ou ciment doit être < 2% CM et celui d'une chape anhydrite < 0.5% CM.
- Le support doit être plan. Toute flèche > 3 mm/m (DIN 18202 Zeile 4) ou > 2 mm/2m doit être nivelée.
- Le support doit être solide, stable et propre.
-  Les revêtements de sols stratifiés sont adaptés à la pose sur les planchers chauffants à eau (planchers chauffants basse température) dont la température de surface au sol ne doit jamais excéder 28°C.
- La pose de votre revêtement de sol stratifié sur un revêtement de sol textile ou pourvu d'un chauffage au sol électrique n'est pas recommandée.
Explications et limites à la pose sur chauffage au sol :
 - ⇒ Les planchers chauffants sont les supports aptes à recevoir un revêtement de sol stratifié si et seulement si le chauffage est obtenu par le moyen de câbles chauffant noyés dans le support ciment ou béton. Ne sont donc pas aptes à recevoir un revêtement de sol stratifié les planchers chauffants électriques dont le chauffage est obtenu au moyen de bandes métalliques ou de films rendus conducteurs posés sur le support sauf avis contraire du fabricant. La température de chauffage au sol ne devra en aucun cas et sous quelle condition que ce soit excéder 28°C.
 - ⇒ Les planchers chauffants par film en bandes, habituellement disponibles dans le commerce, provoquent des écarts de températures extrêmes et des températures souvent bien supérieures à 28°C et ne sont donc pas des supports adaptés.

CONSEILS DE POSE

- Sur tout support de quelle que nature que ce soit - excepté en bois -, il est indispensable de poser préalablement un film PE pare vapeur de min 0,2 mm d'épaisseur résistant au vieillissement avec superposition des lés entre eux d'au moins 20 cm et fixation à l'aide de bande adhésive.
- Il est fortement conseillé de poser sur la surface à revêtir un matériau acoustique isolant. Utiliser la sous-couche 2 mm Tarkett Foam (code art. LATFOAM/8021000) dont les lés seront déroulés sur un film PE pare vapeur ou la sous-couche 3 mm Tarkett SoundBlockfoam (code art. LATSBFOAM/8267000). La sous-couche Tarkett SoundBlockfoam intègre un film pare-vapeur PE. Il n'est donc pas nécessaire avec cette sous-couche de poser préalablement un film PE pare vapeur. Les lés des sous-couches acoustiques doivent être posés bord à bord.
- Ne pas poser de matériau isolant acoustique sur la surface à revêtir préalablement à la pose d'un revêtement de sol stratifié pourvu d'une sous couche isolante intégrée.
Attention: la sous-couche intégrée ne remplace pas le film PE pare vapeur.
- La mise en oeuvre d'un revêtement de sol stratifié est à effectuer exclusivement en pose flottante. La fixation au support de quelle que manière que ce soit (collage, clouage) est interdite.
- Les planches à poser devraient toujours présenter une longueur minimale de 30 cm.
- Prévoir des espaces de dilatation de 8-10 mm entre le revêtement de sol et toute partie fixe de la pièce (murs, tuyaux, cadre de battée/porte...).
- Dans les couloirs et toute pièce d'une longueur/largeur supérieure à 10 m, prévoir des profilés de transition pour les joints de dilatation.

POSE

Orienter les lames dans le sens de la longueur vers la lumière naturelle en tenant toutefois compte de la configuration de la pièce.

Dernière rangée : si les lames de la dernière rangée sont trop larges, placer une lame sur l'avant-dernière rangée, languettes bord à bord. Par débordement, disposer une seconde lame en respectant l'espace de dilatation.

Tracer ainsi le profil du mur sur la lame et scier.

Finition : retirer les cales avec précaution.

Tuyaux : Mesurer et reporter l'emplacement des tuyaux sur la lame.

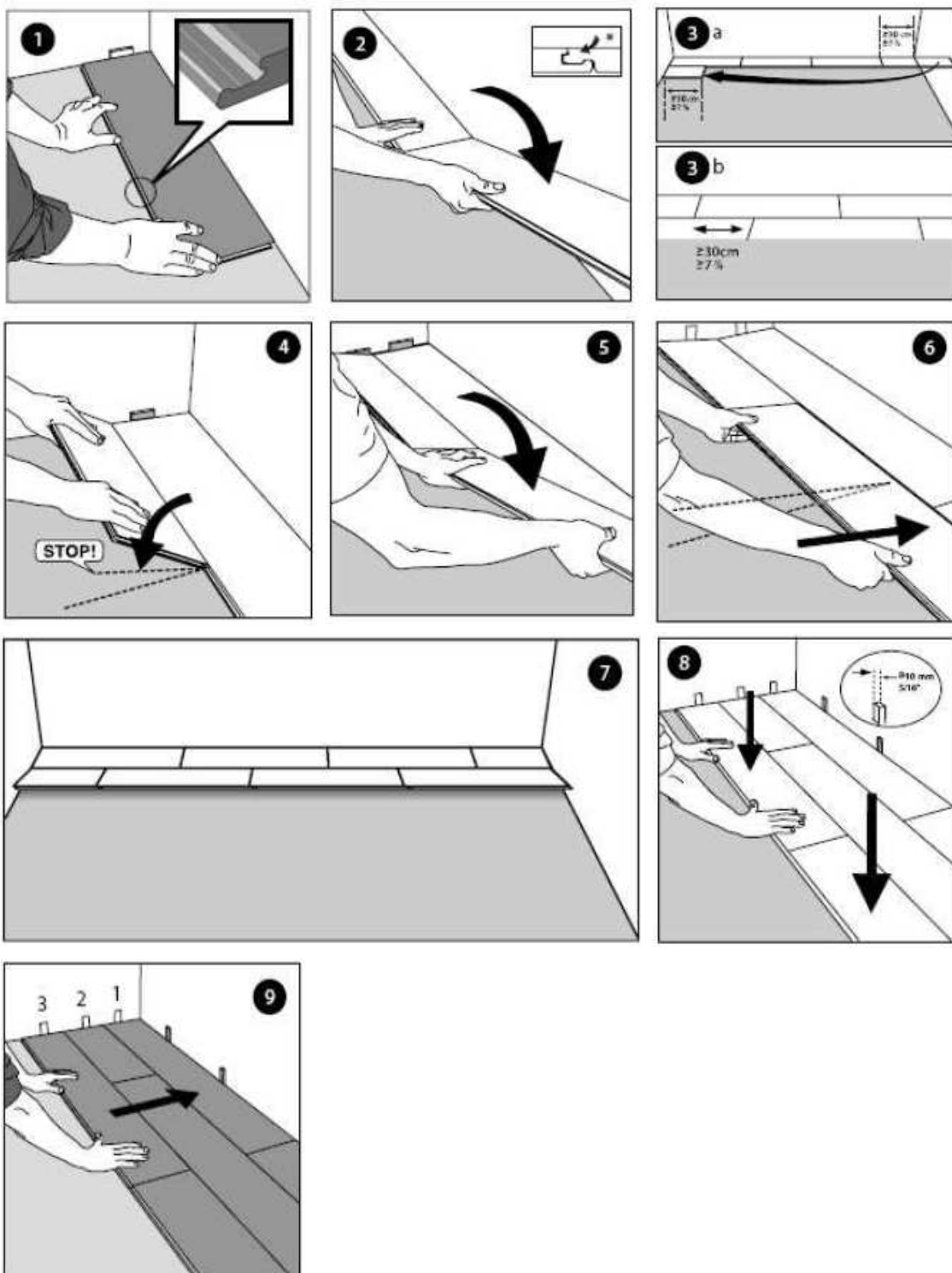
Faire un trou (diamètre du tuyau + 16-20mm). Scier la lame dans la diagonale des trous.

Poser la lame et ajuster.

Pour un résultat optimal, suivre les instructions utiliser les outils et accessoires adaptés, recommandés par le fabricant.

APRES LA POSE

- Fixer des patins sous les pieds des meubles.
- Pour déplacer les meubles lourds, il est recommandé de les lever.
- Les roulettes des chaises et meubles à roulettes doivent être souples.
- Ne jamais laver le sol à grandes eaux, ni utiliser d'agents nettoyants agressifs. Ne pas cirer et éviter tout contact avec le sable.



Tarkett SAS
 410 081 1 640 RCS Nanterre
 2 rue de l'Égalité - 92748 Nanterre Cedex



www.tarkett.fr



PARTENAIRE OFFICIEL