

Läggings-  
anvisning

# Laminat

2011-03-01



Att lägga in ett laminatgolv från Tarkett är enklare än du tror. Förutom själva golvet behöver du ett underlag att lägga golvet på samt vanliga handverktyg. Läs följande information noggrant innan du börjar lägga själva golvet. Laminatgolv ska ej läggas i våtutrymmen, såsom tvättstuga, bastu eller badrum.

## RÄTT TEMPERATUR

Temperaturen ska vara minst +18°C före, under och efter läggningen samt när du lagrar förpackningarna. Bryt inte förpackningen förrän precis innan du ska lägga brädorna. Eftersom laminatgolv består av träbaserat material till >90% bör man tänka på följande under och efter en installation:

1. Undergolvet ytemperatur ska vara minst +15°C.
2. Lufttemperatur i rummet ska vara +18-24°C.
3. Relativ luftfuktighet, RF, ska vara 30-60%.

Om den relativa luftfuktigheten ligger över eller under dessa tal får man räkna med viss formförändring av produkten.

## INSPEKTERA

Kontrollera brädorna innan och under tiden du lägger golvet. Brädor med synbara fel som redan lagts eller sågats av är undantagna från gällande garanti. Även om vi har noggrann kontroll av allt material som lämnar fabriken, kan tyvärr skador uppstå till exempel vid transport.

## FLYTANDE LÄGGNING

Flytande läggning innebär att laminatgolvet ej ska förankras (d v s vare sig spikas eller limmas) i underlaget. Brädorna viks enkelt samman, se detaljerad anvisning på nästa sida. Du kan lägga ditt nya laminatgolv direkt på det gamla golvet, oavsett om det är ett trägolv eller ett plastgolv. T o m en heltäckningsmatta kan ligga kvar om den är låg och tätöglad. Rådgör med din golvhandlare.

## KOM IHÅG FUKTSPÄRR

För att försäkra dig mot fuktvandring ska du alltid applicera en s k ångspärr över hela undergolvet med undantag för trägolv där fuktspärr inte ska användas. Använd en 0,20 mm åldersbeständig PE-folie med 20 cm överlapp (tejpa hela fogen med byggtejp). På betonggolv på mark ska fuktspärr alltid användas. Om RF överstiger 95% bör inte ett laminatgolv installeras. Fuktexponering är särskilt viktig att ta hänsyn till i offentlig miljö som kräver klass 31, 32 och 33. Därför rekommenderas limning av brädorna. Applicera en jämn limsträng längs hela fjädern på lång och kortsida. När brädorna sammanfogas, tränger överflödigt lim upp i fogen. Torka direkt bort överflödigt lim med en fuktad trasa och var försiktig så att inget limförsvinner ur fogen.

## UNDERLAGSMATERIAL

De flesta underlagsmattor fungerar som stegljudsdämpare. De tar även upp mindre ojämnheter i undergolvet vilket ger en planare yta för läggningen. Golvet blir också mindre stumt att gå på. Tarkoflex II kombinerar dessa egenskaper med en fuktspärrs egenskaper.

**OBS!** Det är inte tillåtet att installera en 2 mm underlagsmatta under laminatgolv med integrerad ljuddämpande baksida.

## SKAPA EN RÖRELSEFOG

Lämna en rörelsefog (mellanrum) på 8-10 mm mellan golv och vägg runt hela rummet, med hjälp av kilar. Rörelsefogarna döljer du sedan med sockel eller list. Tips: Vid långa brädrader kan det vara svårt att ha kilarna monterade redan efter första raden. Vänta då tills dess att 4-5 brädrader blivit lagda. Med hjälp av verktyget Tarktool skjuts det lagda flaket en bit från väggen och kilarna kan monteras utan problem. I korridorer och rum större än 10 meter skall dilationsfogar läggas om 8 mm på var 10:e meter. Fogen döljs med matchande list.

## GOLVVÄRME

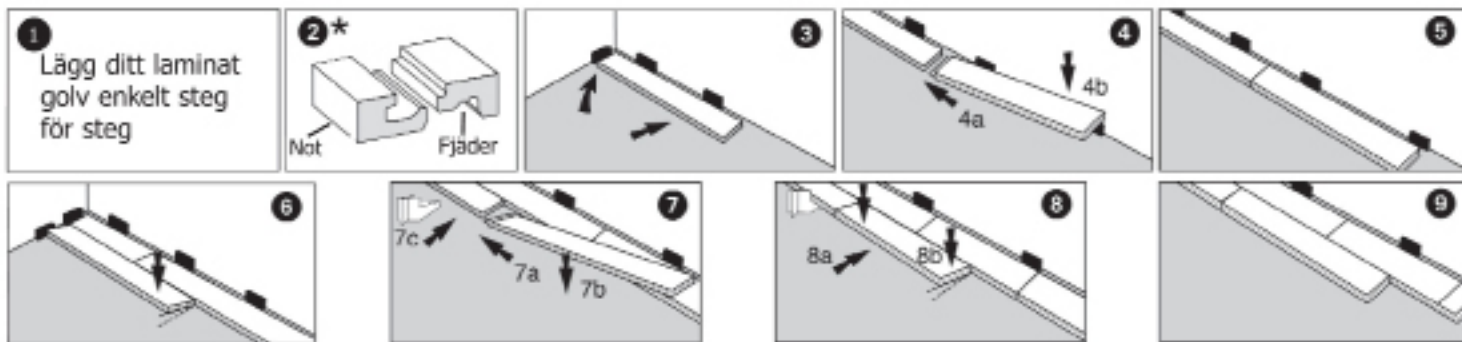
Tarketts laminatgolv fungerar utmärkt över vattenburna och självbegränsade elektriska golvvärmesystem. Ytemperaturen får aldrig överstiga +27°C. Kontakta Din återförsäljare för mer information. OBS! Laminatgolv får inte läggas på elektrisk golvvärme, med undantag av s k självbegränsade system, där leverantören av golvvärme garanterar att temperaturen i laminatet aldrig överstiger +27°C, oavsett övertäckning. En 0,20 mm PE-folie ska alltid användas vid inläggning av laminatgolv på undergolv med golvvärmesystem. Det är viktigt att RF i rummet ligger mellan 30-60%.

## SÅGA RÄTT

För att undvika flisor när du ska kapa en bräda, är det viktigt att såga från rätt håll. Används handsåg, såga från brädans ovansida. Om du använder cirkelsåg eller stick-såg, vänder du brädan och sågar från undersidan.

## PLANERA LÄGGNINGEN

Innan du börjar lägga golvet bör du mäta upp rummets bredd (minus rörelsefogens totala bred på ca 16-20 mm) och se om sista brädraden kommer att bli smalare än 5 cm. Om så är fallet bör du kapa några centimeter på första breddraden du lägger, så att du får en bredd som överstiger 5 cm när du lägger in sista raden.



## LÄGGNINGSPROCEDUR LAMINAT MED T-LOCK LÅSSYSTEM

**OBS!** Laminatpaketen skall förvaras liggande i öppnade förpackningar i rummet där laminatet skall läggas minst 48 timmar före läggning. Lägg om möjligt laminatbrädorna i samma riktning som ljuset faller in, med hänsyn till rummets utseende.

1. Öppna första laminatpaketet. Kontrollera att det inte finns synliga defekter på laminatbrädorna före och under installationen. Ev. skadade brädor skall ej användas. Kontrollera också att undergolvet är rent, torrt, fast och plant. Ojämheter >3 mm slipas eller spacklas bort före läggning.
2. Börja läggning i rummets vänstra hörn och lägg första brädan med fjädersidan mot väggen. Fjäder är den del som skjuts in i noten. Noten är spåret i golvet, se Fig.2. Räkna ut hur många brädor som går åt till motsatt vägg, inklusive 8-10 mm expansionsutrymme. Om den sista brädraden blir smalare än 4-5 cm, skall bredden på första brädraden minskas så att sista brädraden blir minst 7-8 cm bred. Sätt distanskilar mellan väggen och brädorna i första raden se Fig.3. Brädorna i första raden fogas samman genom att föra kortändan på nästa bräda i vinkel, in i noten på redan lagd bräda som visas i Fig. 4 och sänks ner tills den ligger plant på golvet. Fig.5.
3. Kapa sista brädan i första raden till rätt längd, minst 300 mm. Märk ut den längd som behövs och såga längs den uppritade linjen. Kom ihåg expansionsutrymmet om 8-10 mm. **OBS!** Tvärskarvar skall alltid förskjutas minst 300 mm. Vid läggning av brädor med fasade kanter eller speciellt mönster måste hänsyn dessutom tas till mönstret.
4. Börja andra raden med resten av sista brädan från första raden (minst 300 mm) eller med en bräda som kapats för att ge ett visst mönster. Kom ihåg distanskilar mot väggen. Foga samman långsidan på första brädan i andra raden genom att föra långsidan i vinkel in i noten på brädorna i första raden se Fig. 6. Sätt alltid först ihop kortändan på nästa bräda och sedan långsidan. När kortändorna sätts ihop, se till att långsidan kommer så nära redan lagd brädas långsida som möjligt. Detta gör det enklare för dig

att sätta samman långsidorna. Lyft högra hörnet på senast lagda bräda se Fig.7. För nu in långsidans fjäder i föregående brädrads not.

5. Tryck ner laminatbrädan med ett lätt tryck i vänstra och högra kanten tills brädorna ligger plant och låser i föregående rads bräda. **OBS!** Lyft alltid båda brädorna vid sammanfogning av långsidan eftersom brädorna redan är sammanfogade vid kortändan. Lyft aldrig brädorna för högt vid sammanfogning. Fortsätt läggningen på samma sätt med alla brädor och alla rader.
  6. Sista raden: Om brädorna i sista raden är för breda behöver du göra följande: Placera brädan som skall läggas rakt ovanpå brädan i näst sista raden. Använd en kort laminatbrädbit, i full bredd, som mätverktyg genom att lägga brädbiten intill väggen, ovanpå brädan som skall läggas (glöm inte expansionsutrymmet 8-10 mm). Dra brädbiten längs väggen, och märk samtidigt med en blyertspenna på mellanbrädan hur stor del av mellanbrädan som skall sågas bort. Såga längs linjen, så kommer mellanbrädan att passa in i avståndet till väggen
  7. Avslutning: Ta försiktigt bort distanskilar och montera lister, socklar, rörmanschetter etc.
  8. Rör: Mät rördiametern och markera rörets placering och diameter på brädan. Borra hål (rörets diameter plus 16 mm) och såga i 45 graders vinkel till hålet. Lägg tillbaka delarna och justera så att passningen runt röret blir bra. Limma fast den lösa biten. Täck med rörmanschetter.
  9. Efter läggning
    - Använd alltid möbeltassar av filt eller plast under stolsben, bordsben etc.
    - Möbler skall lyftas, inte dras över golvet
    - Använd mjuka hjul till hjulförsedda möbler och stolar
    - Använd torra städmetoder, håll aldrig vatten direkt på golvet.
- Använd aldrig aggressiva eller repande rengöringsmedel, dessutom skall golven aldrig vaxas eller slipas.
- Se även vår skötselmanual för mer information.

## Information

**DANMARK**  
Tarkett A/S  
Lunikvej 2  
2670 Greve  
Tel : 43 90 60 11 - Fax : 43 90 37 00  
info.dk@tarkett.com  
www.tarkett.dk

**NORGE**  
Tarkett AS  
Postboks 500, Brakerøya  
3002 Drammen  
Tel : 32 20 92 00 - Fax : 32 20 92 01  
info.norway@tarkett.com  
www.tarkett.no

**SUOMI/FINLAND**  
Tarkett Oy  
Lars Sonckin kaari 16  
02600 Espoo  
Puh. : (09) 4257 9000 - Fax : (09) 4257 9090  
info.fi@tarkett.com  
www.tarkett.fi

**SVERIGE**  
Tarkett AB  
Box 4538  
191 24 Sollentuna  
Tel : 0771-25 19 00 - Fax : 08-96 62 83  
info.se@tarkett.com  
www.tarkett.se